



Chitose Rotary Club

村田会長方針
“向上心・相互扶助・親睦”

会長 村田 研一 副会長 高橋 都 幹事 沼田 常好
会長エレクト 川端 清 会計 大澤 雅松
第2510地区ガバナー 細川 好弘 第7グループ・ガバナー補佐 佐々木 昭

ロータリー創立日 1905年2月23日
千歳RC創立日 1967年4月26日

～ 8月は会員増強および拡大月間 ～

本日の例会(8月17日 第8回) 夜間移動例会(盆踊り～グリーンベルト) 担当: 新世代・RA/クラブ奉仕委員会

第6回(通算2230回)例会報告

日時: 2012年8月9日12:30～13:30

場所: ANAクラウンプラザホテル千歳

プログラム: 通常例会

担当: 国際奉仕委員会

司会: SAAプログラム委員会委員長 大西 信也

四つのテスト: 健康委員会委員長 長澤 邦雄

お客様紹介(高橋 都 副会長)

フィンランドセンター北海道事務所チーフコーディネーター



ウッラ・ピルコラ (Ulla Pirkola) 様

会長挨拶(村田 研一 会長)

ロンドンオリンピックで金メダル4個とメダルラッシュが続いており、皆さんも一喜一憂していることでしょうか。寝不足になっていませんか、車の運転には十分ご注意ください。



さて、今月は会員増強月間です。今月配布の「ロータリーの友」8月号に会員増強の好事例が掲載されています。その活動内容は、①「より多くの会員が声掛け運動」をする。②「担当委員会だけでなく組織を上げて取り組む」③会員が「親戚・知人や仕事仲間を通じて一人は一人を紹介する」では1年間で100名の会員にしたりあります。④「新入会員との交流会」を開催するとあり、入会后3年位の会員が委員長となり、新入会員にロータリーやニコニコBOXについて話をする。⑤会員増強委員長が音頭を取り、会員全員で会員増強のために“頑張ろうコール”を大声を上げて意識を高めると言うことです。これらのことを参考にして会員皆様が会員増強のために熱意を込めて勧誘していただきたいと思えます。

本日は、国際奉仕委員会担当例会です。フィンランドのウッラ・ピルコラさんによるゲスト卓話になっています。よろしくお祈りします。

幹事報告(沼田 常好 幹事)

一. 第6回理事会(8/2開催)結果報告

(1) 「45周年記念事業～千歳川沿いに桜の木を植樹」

千歳市のグリーンベルト活性化事業の一環である河川公園にクラブの45周年記念事業として桜の木を植樹する。市と調整の結果、高さ3.5～4.5mの木を11本。植樹は9月20日例会日に行う。石碑建立は、羽山会員と相談して高さは1.5m以内、幅は50cm以内のものとし、「四つのテスト」とクラブ名、設置年月日を明記する。デザインは羽山会員に一任した。予算は、エゾ山桜 11本で41万円(枯れた場合の保証付き)、石碑 15万円程度、全体で約56万円。そのうち地区からの補助が20万円(現時点での地区査定額)でクラブ負担が36万円程度となる。

(2) 地区国際奉仕委員会から「地区モデルプラン事業への参加」要請があり、審議の結果、来年1月頃に「検証ツアー」があり、準備できないために見合わせるとした。

(3) 地区大震災支援事業として細川ガバナー年度で1,458万円の事業資金があり、クラブとして支援事業への提案要請があったが理事会としては「提案しない」とした。

(4) 会報編集への協力要請

例会での発表内容をペーパーや記憶媒体もしくはメールで提出して貰いたい。メール提出が一番望ましく翌日中に提出願います。

メールアドレス kmmkstanaka@yahoo.co.jp

二. 由仁RC創立20周年記念式典への参加要請

現段階での参加者数が登録を含めて20名を切っています。登録費8,000円のうちクラブが3,000円を負担します。多くの参加をお願いします。16時:登録開始、16時30分:式典開始。移動手段は千歳CRCからの要請もあり、ホテルアネックスのバスを利用します。集合時間は未定ですがバスが14時35分にANAクラウンプラザホテルにきます。

三. 今後のスケジュール

8月16日(木) 夏期休会(事務局:10日～16日休み)

8月17日(金) 夜間移動例会(盆踊り例会～千歳RAC合同例会)(8月23日振替)

8月23日(木) 8/17振替で例会なし

8月30日(木) 第7回理事会、夜間例会(会員卓話を予定)

ANA例会場での例会が30日までありません。30日には夜間例会前の17時30分から第7回理事会を開催します。理事各位の出席をお願いします。

委員会報告

職業奉仕委員会副委員長 浅利 美恵子

○第一回「明日の職業奉仕を考える会(仮称)」開催のご案内

- ・8月23日(木)18:30より当ホテル11階会議室
- ・卓話予定者〜福田武男委員長、佐藤秀雄バストガバナー、武石忠俊バスト会長
- ・参加費〜2,500円(お弁当、コーヒー代)注:アルコールの提供はありません。
- ・参加申し込み〜20日(月)までに浅利副委員長へ
- *本会は今年度活動方針の一環として、新入会員向けにロータリーの歴史や背景をやさしく紐解きながら理解を深めるべく、2ヶ月に一回(偶数月)開催する勉強会です。 次回は10月11日(木)18:30から同上会議室にてロータリー情報委員会との合同開催で、「炉辺談話・・・職業奉仕とは?(仮)」の予定です。

ロータリー情報(中山 和朗 パスト会長)

『企業・国防・RCの危機管理について』

企業が最も重要視しなければならないもののひとつに「人命尊重」と「コンプライアンス(法令順守)」があります。その意識が低い国も企業もひとたび事故や不祥事が起こった時には大きな問題に発展します。その措置や解決に戸惑うことが多く、最も問題なのは危機管理意識が低いことに起因する人的要因があります。テレビ会見などでトンチンカンな謝罪をして問題を大きくしているケースが少なくありません。

最近の例として、3・11では「人知の及ぶところでない、想定外である」との発言であります。しかし人類の歴史からみてもたった1000年か2000年のことを想定できなかったではすまされないでしょう。京都の老舗料亭の女将が時代認識の欠如から「つぶやき」がはっきりと録音に取られて放映され、はたまた懲りずに残り物を出したりして大切な暖簾を下ろすことになったなど、どこかのバカな親子が自国の拡大をもくろみ、俺が国を守ってやると言い、今は世界中が100年では収まらないと言われている「テロ」の恐怖におびえています。

このように、数えたらきりがありませんが、これは古今東西、大昔から同じ事を繰り返すのは、人間の習性として「忘れる」からであり、まさに災害は忘れたころにやって来ます。これをどうすればいいか。初動措置など大変大事な時期に指揮官が本当の状況を把握せずに誤った指示を出して大きな混乱を招き、取り返しの付かない人命や企業としての信用など失ってしまうものです。オリンピックの競技やゴルフでも自転車でも全ては日頃の訓練などの積み重ねであり、この事を忘れて事故や不祥事は決して防ぐことはできません。また、皆さんが箸で物を何気なく口に運んでいることも、外国人には上手に箸を使えないのと同じで、普段から繰り返し総合的にいろいろな角度から分析・検討し、明確な指示を与えることで身に付くもので、大切なことです。

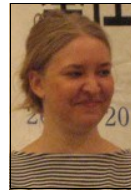
いま、盛んにロータリークラブの危機について口にすることが多いですが、なかなか妙案が見つからず会員のみならずクラブ数が減少しています。増えているは新興国だけで、これは経済の発展、人口の増加などが考えられます。日本のように文化、経済、人口も衰退している国はどうすればいいか、まず周りから認知されていない事も大いに問題です。

3・11の募金や桜を植えるのも造林もいろいろ千歳民報に取り上げてもらい報道されていますが、もう少し宣伝方法に工夫があってはどうかでしょうか。新会員が入会したら何かもっと新会員にプラスになることや、期待して入会しても直ぐにはなじめない人のフォローアップも必要です。今は会員減少に危機感をもっていますが、多くの人がクラブに入りたいと思われる魅力あるクラブ作りに自信と誇りを持ってチャレンジするべきだと思います。私は、「量」と「質」とともに大切であると思っておりま

ゲスト卓話〜私とロータリー

紹介者 国際奉仕委員会委員長 五十嵐 宏

本日のゲスト講師は(株)彩光 佐々木さんの紹介でフィンランドからの留学生“ウッラ・ピルコラ”さんをお招きしています。ウッラさんが高校生の時にロータリーの交換留学生となり日本に関心を持ったことからフィンランドの大学を卒業後、北海道大学の大学院を今年の3月に卒業したそうです。その後、4月からフィンランドセンター北海道事務所のチーフコーディネーターとして活躍中です。前回のフィンランドからの留学生アカキ君と知人との事ですから、身近な感じを持つことができます。



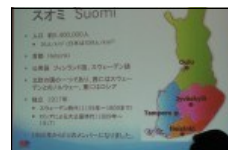
フィンランドセンター北海道事務所チーフコーディネーター
ウッラ・ピルコラ (Ulla Pirkola) 様

私は高校2年生の時、ロータリークラブの留学生として愛知県へ留学させていただきました。“夜=寒い”という概念を持っていた私にとって愛知県の蒸し暑い夜には大変驚きました。また、ホストファミリーが躰に厳しい方で、正しい箸の持ち方を教わったり、剣道で礼儀作法を学ばせていただきました。そこで日本に興味を持ち、大学生の時再度留学生として、北海道大学に入学しました。

北海道は気候も涼しく北歐生まれの私はとても過ごしやすい街です。フィンランドと日本は共通点も多く、各家庭にサウナがあり一日の疲れをサウナでとる感覚は日本のお風呂文化とよく似ています。高校の留学中、日本の学生や、他の国からの留学生と触れ合ううちに、「どんなに文化の違う国の学生でも、中身は何も変わらない高校2年生なんだ」と感じました。帰国後に「世界のすべての高校2年生が留学を経験することができれば、世界はもっと平和になる」とスピーチしたくらいです。今ではちょっと恥ずかしい発言ですけど…。

このように、フィンランドで特に裕福な家庭の子供ではない私が、こんな経験ができたのも、ロータリークラブのおかげであり、ロータリーの留学制度はとっても素晴らしいものだと思います。これからも国際奉仕の一環として、是非留学のサポートを続けていただきたいと思います。

因みにフィンランドの消費税は22%、学校は大学も無料。さらに大学生は国から月4万円程度の補助金があり独立できます。だけでも兵役もありますよ!夏休みは1か月ぐらいあり別荘を持っている人も多いです。サウナに入って水風呂や雪の中に入るけども心臓麻痺で亡くなった人はいませんよ(ˋˋ)



フィンランドは“スオミ (Suomi)”
といいます
世界で一番のアイス消費国!(ˋˋ)!



村田会長からお礼を贈呈

ニコニコBOX

①福田武男会員 「明日の職業奉仕を考える会」に多くのご出席をいただくことになりそうです。ご協力ありがとうございます。②村田研一会長 フィンランドよりウッラ・ピルコラさん、ようこそいらっしゃいました。ご講演よろしくお願ひします。③沼田常好幹事 村田年度に入り、6回目の例会になりました。よろしくお願ひします。④藤井雅一会員 先週で案内させていただきました“焼酎・泡盛の会(8月25日)”よろしくお願ひします。⑤大澤雅松会員 いよいよ11日は早稲田大学グリークラブ千歳コンサートです。お陰様で売券の見通しです。券をお買い上げの皆様、ぜひご来場下さい。⑥川端清会員 昨日、マンションレラ101の改修工事を中山建設さんにお願ひしました。⑦中山和朗会員・川端さん、ありがとうございます。・日赤で金色有功章を頂きました。

本日のニコニコ集計7名 合計17,000 円

出席率

今 回 : 68.6% (8月9日=35/51、実数)

2 確 定 : 96.1% (7月26日=49/51、うちMu0名)